

"Техника "мокрый соус": проба материала"

Преподаватель Николо-Павловской ДШИ

Орлова Людмила Николаевна

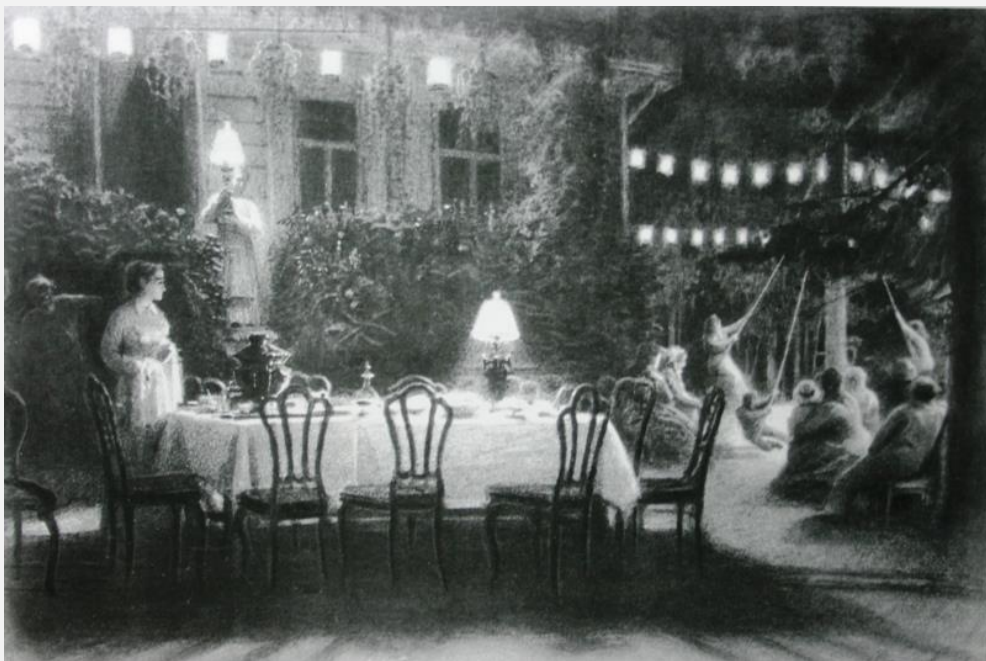


Соус представляет собой прессованную смесь газовой сажи, каолина, мела и клея. По своим художественным качествам он напоминает пастель, но более насыщен по тону. Имеет большие выразительные возможности и одинаково удачно применяется как в эскизах и набросках так и в больших работах. Соус ровно ложится на бумагу, может наноситься штрихом, и растушевкой, хорошо сочетается с другими материалами.

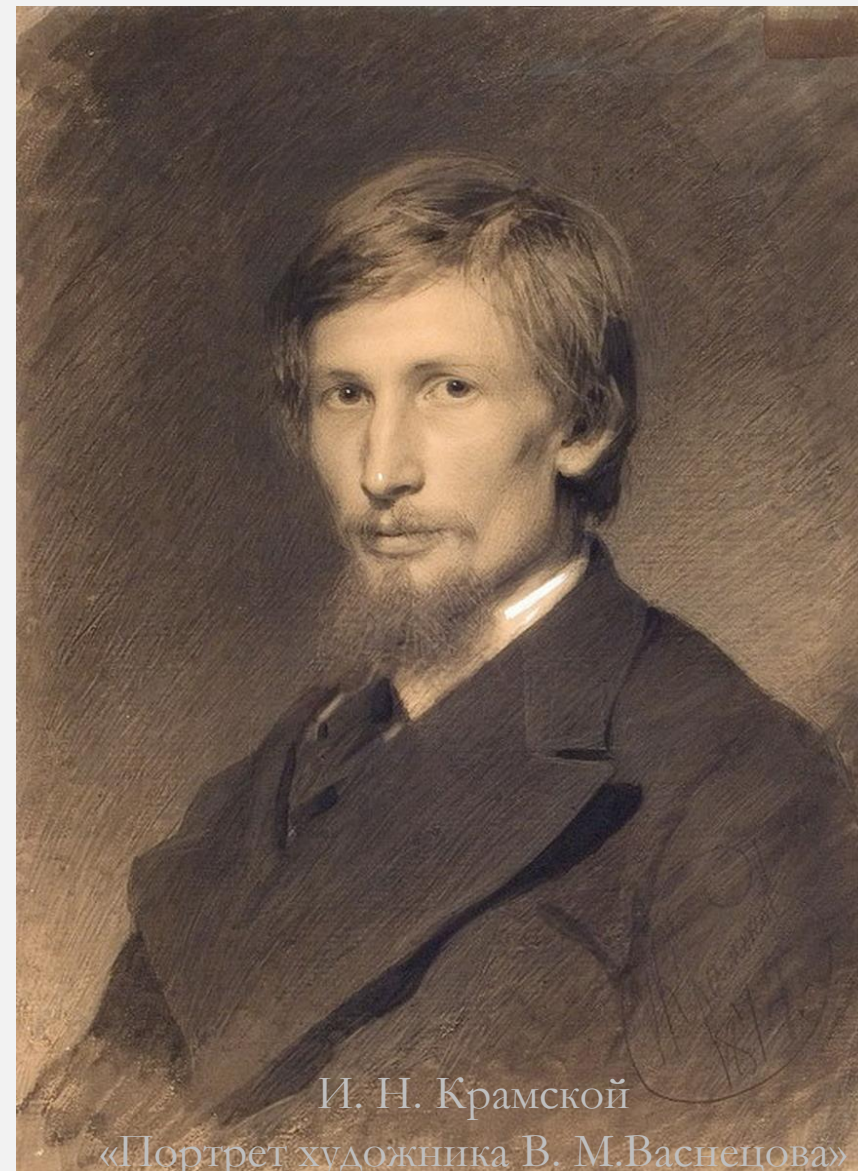


И.Н.Крамской.
Портрет С.Н.Крамской.
Соус

Соус подходит для создания монохромных произведений, и позволяет малыми средствами показать глубину и передать множество различных тонов. В XIX-XX веках был довольно распространенным материалом, в особенности в России.. Один из первых художественный соус стал применять И. Н.Крамской. Вместе с белилами он использовал его в портретах, создавая очень реалистичный эффект черно-белой фотографии. Кроме него, соусом работал И. Репин, А. Саврасов, Н.Ярошенко и другие мастера.



И.Н.Крамской. Вечер на даче. Соус.

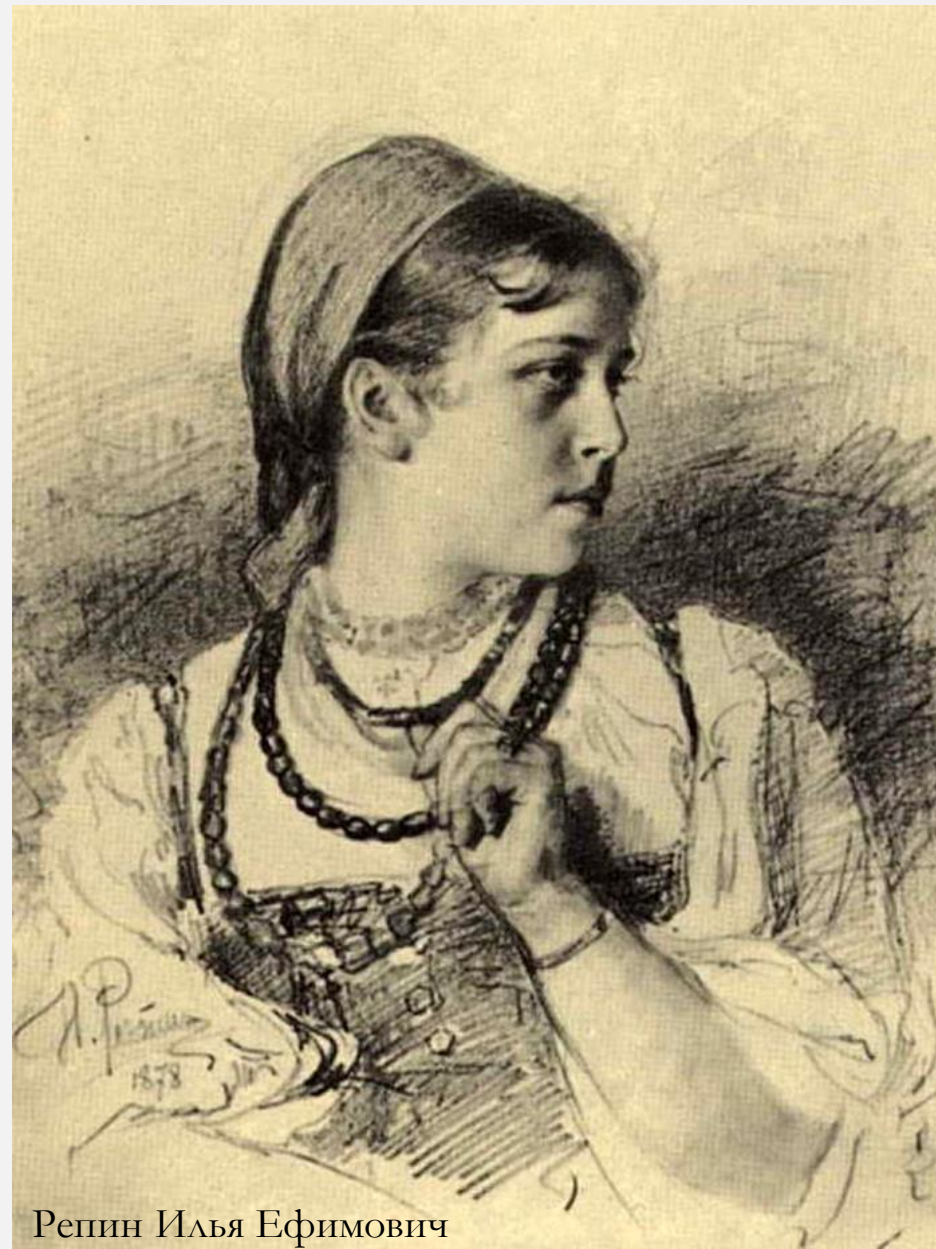


Мокрый соус, проскребание, карандаш, белила.



Репин Илья Ефимович

Портрет А.В.Прахова. 1866 Мокрый соус



Репин Илья Ефимович

«Мокрый соус»

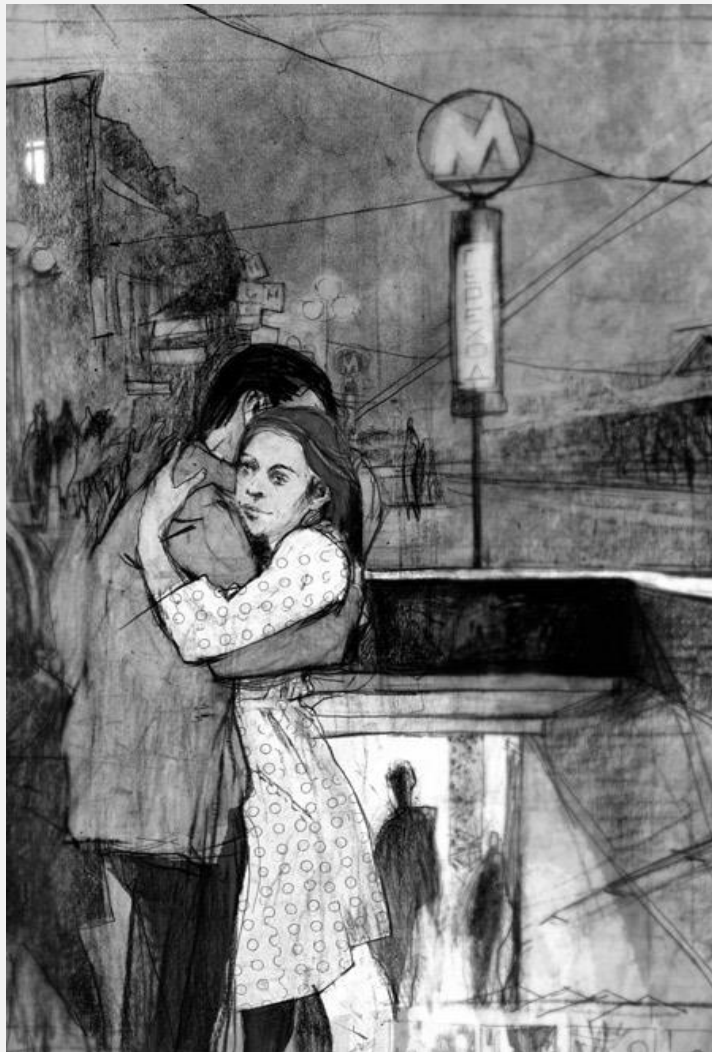
Работы соусом современных художников



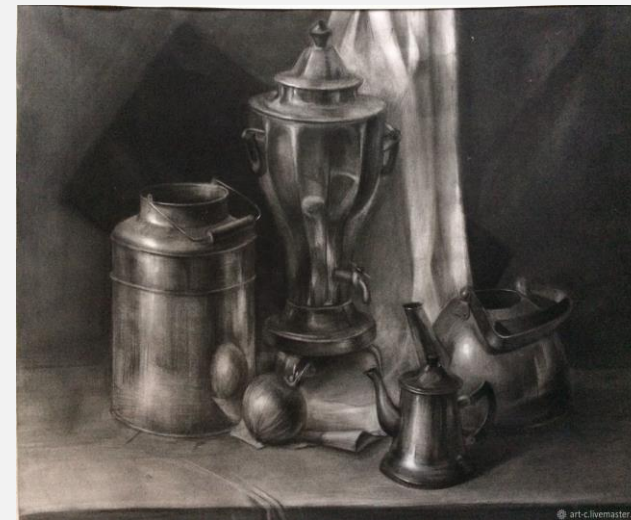
Елишин А. С.
Соус, пастель, 2008г



Феофанов Л. И.
Заросший дом. Соус



Блюхер Ю.
Иллюстрация. Соус



Сидоров И.
Натюрморт. Соус



Феофанов Л. И.
Заброшенный дом. Соус

Техники рисования соусом

Рисовать таким графическим материалом, как соус для рисования можно как в сухом, так и во влажном его проявлении.

Рисование сухим соусом

- Сухим способом работают соусом примерно так же, как и углем, добиваясь при помощи растушевки переходов от светлых тонов к более темным. Соус лучше всего использовать на грубой бумаге, способной удерживать пигмент.

Рисование мокрым соусом

- Во влажном виде соус похож на жидкую акварель по своей консистенции, а после высыхания приобретает свойства мелка. Рисунки, исполненные мокрым соусом, отличаются чистым черным цветом, они матовые и не нуждаются в фиксировании.



Работы в технике сухого соуса



Адамова Т. А.

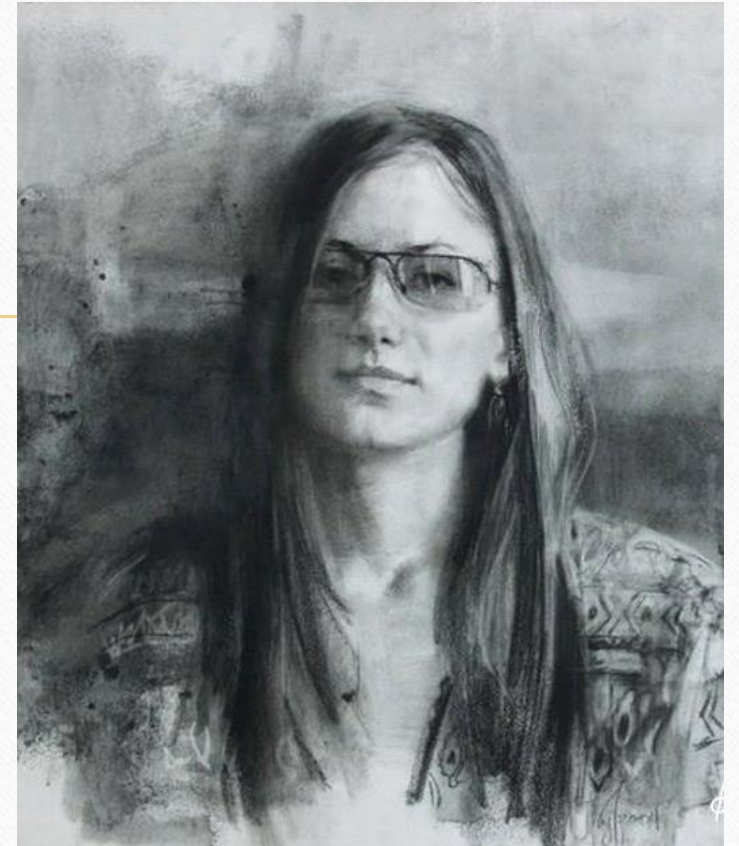
Мокрый соус.

Соус хорошо растворяется в воде.

На этом свойстве основаны следующие приемы работы.

Первый приём

- Предварительно растирают соус с водой в блюдце и рисуют им посредством кисти, как акварелью. Большие плоскости обычно покрывают соусом при помощи большой кисти, а для проработки деталей рисунка употребляют круглые тонкие кисти. По высыханию мокрый соус несколько закрепляется сам собою, но все же остается настолько подвижным, что поддается растушёвке, тряпке, вате и т. п., легко также стирается резиной и потому позволяет делать переходы из тона в тон посухому.



Адамова Т. А.

Мокрый соус.

Второй приём

- Сначала весь лист закрывают темно-серым тоном разбавленного водой соуса. По высыхании этой заливки ее принимают за общую тональность будущего рисунка, после выбирают резинкой сначала светлые места, потом полутона. Работу эту завершают усилением глубоких теней мокрым или сухим соусом.



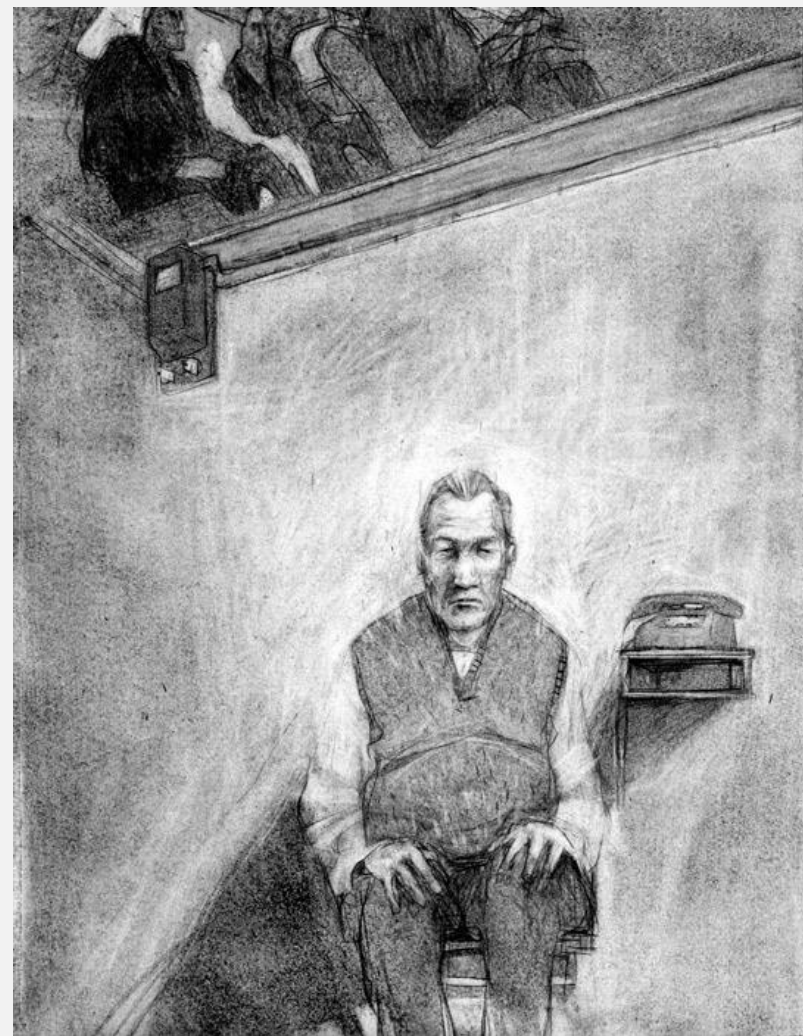
Эта техника позволяет создавать удивительно атмосферные работы.

Работы Юлии Блюхер





Техника часто сама подсказывает решения,
создавая неповторимую фактуру.







Техника хороша, когда нет четкой идеи как решить окружающее пространство-тонированный лист его делает. На этапе тонирования можно примерно приготовить нужную фактуру, которая активно будет использоваться в будущей композиции.

- **Небольшие хитрости в работе с соусом**

✓ Процесс приготовления этого графического материала выглядит так:

1. Берем один мелок соуса;
2. Начищаем ножом в блюдце (или палитру) пару грамм соуса, превращая его в порошок;
3. Добавляем в смесь немного воды и размешиваем.
4. Соус готов! Таким образом, получается некая темная субстанция, похожая на жидкую акварель.



- **Небольшие хитрости в работе с соусом**

- ✓ Для мокрой техники необходима гладкая и стойкая основа. Некоторые профессионалы советуют выбирать бумагу для черчения. Она не сжимается и не идет волнами при намокании, и позволяет стирать материал намного лучше, чем бумага для акварели. Чтобы лист не скручивался от избытка воды, его обязательно натягивают и прикрепляют к планшету скотчем



- **Небольшие хитрости в работе с соусом**

- ✓ Как и в акварели, наносить материал на лист необходимо так, чтобы бумага немного просвечивалась. Если краска наложена слишком плотно, то вся прелесть соуса потеряется и у картины не будет эффекта легкости и воздушности, а изображение станет плоским и неинтересным. Вначале обычно накладывают светлые и легкие тона, для чего работать лучше валиком. Когда предыдущий слой полностью высох, можно накладывать следующий для наращивания необходимого тона.



- **Небольшие хитрости в работе с соусом**

- ✓ Ластик в работе с соусом является таким же художественным материалом. Им можно штриховать, слегка убирать верхний слой краски, чтобы сделать оттенок светлее. Прodelывать все это следует только после полного высыхания бумаги, иначе она возьмется комками, и работа будет испорчена. Поправить такую ошибку очень сложно и пятно с шершавой поверхностью, скорее всего, будет хорошо видно.



Работы Юлии Блюхер

- **Небольшие хитрости в работе с соусом**

- ✓ При совмещении рисования сухим и мокрым способом, сначала наносится мокрый слой, а затем сухим прорисовываются мелкие детали.



Работы Юлии Блюхер

- **Небольшие хитрости в работе с соусом**

- ✓ Для проведения четких линий одновременно с соусом используется ретушный карандаш или уголь. Пользоваться ретушным карандашом нужно очень осторожно, так как в местах вытирания карандаша, рисунок будет лосниться, выглядеть затертым и неаккуратным.



Работа Юлии Блюхер

- **Небольшие хитрости в работе с соусом**

- ✓ Рисунки, нанесенные сухим способом использования соуса, никогда не высыхают на холсте до конца, поэтому надо обязательно закреплять изображение лаком.
- ✓ Покрытая лаком картина выглядит темнее.
- ✓ Закрепляющий лак должен наноситься только в конце работы.



Работа Юлии Блюхер

Детские рисунки техника «мокрый соус»

Пленэр



Детские рисунки техника «мокрый соус»
Пленэр



Детские рисунки техника «мокрый соус»
Натюрморт



Детские рисунки техника «мокрый соус»
Натюрморт



Детские
рисунки
техника
«мокрый
соус»
Животные







Теперь предлагаю нарисовать своё дерево!







Творческих успехов!

