

**«Иван-царевич на Сером Волке»
Виктор Михайлович Васнецов**

«Иван-Царевич на Сером Волке»

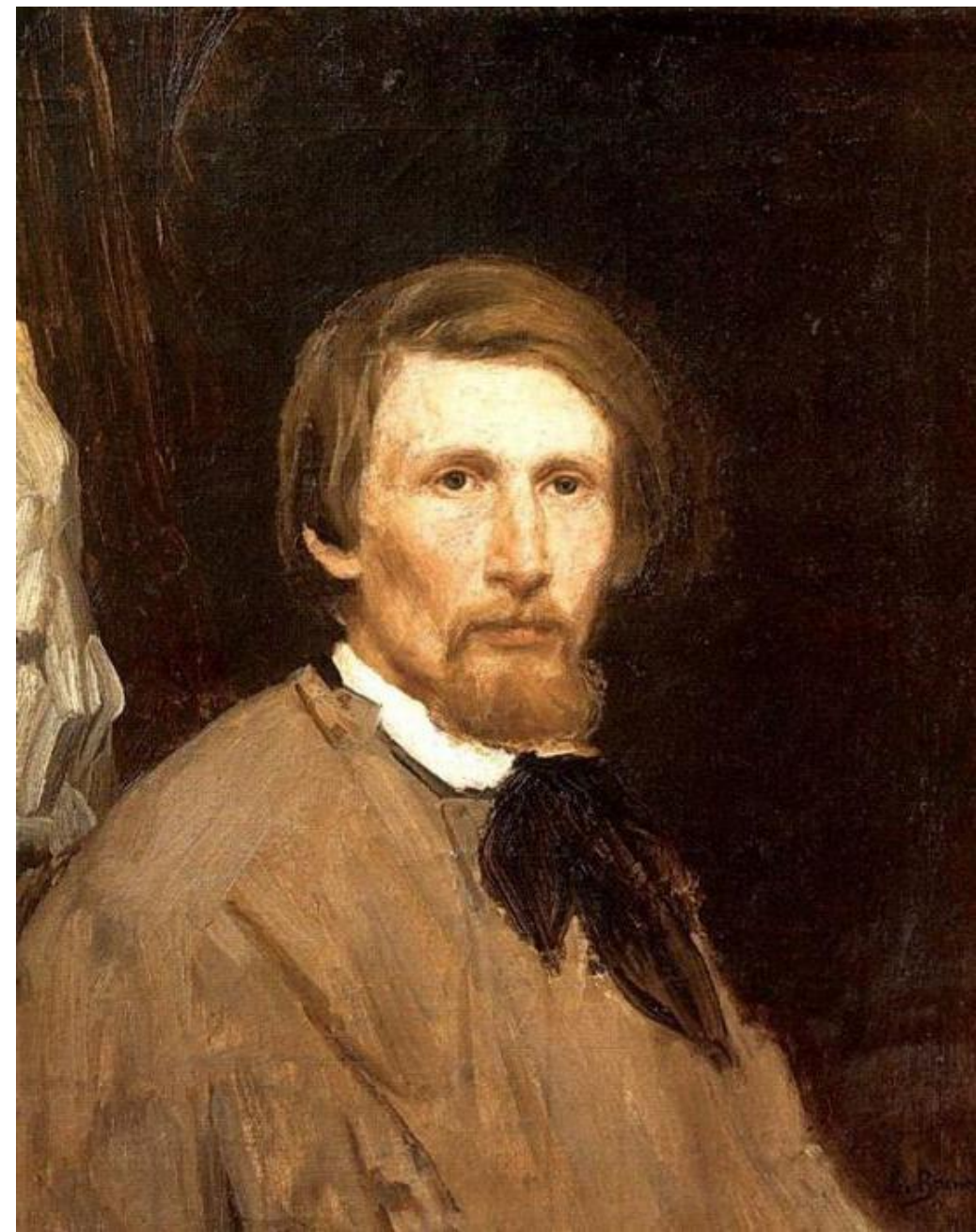
- Виктор Михайлович Васнецов
- 1889
- Холст, масло. 249 × 187 см
- Государственная Третьяковская галерея, Москва



Виктор Михайлович Васнецов

- (3 мая 1848— 23 июля 1926) — русский художник-живописец и архитектор, мастер исторической и фольклорной живописи.

«Я всегда был убежден, — говорил художник, — что в жанровых и исторических картинах, статуях и вообще каком бы то ни было произведении искусства — образа, звука, слова — в сказках, песне, былине, драме и прочем сказывается весь целый облик народа, внутренний и внешний, с прошлым и настоящим, а может быть, и будущим».



«Автопортрет» (1873)



Идея картины, основанной на русской народной сказке про Ивана-царевича и Серого Волка, родилась внезапно.

Для написания этой картины пришлось на время приостановить работу в киевском соборе — и, как результат, теперь весь мир может наслаждаться прекрасным полотном, воплощающим в себе все искренние человеческие чувства и русскую народную культуру. Для образа царевны Васнецов использовал написанный в 1883 году этюд с племянницы С. И. Мамонтова «Портрет Натальи Анатольевны Мамонтовой».

«Портрет Натальи Анатольевны Мамонтовой», Этюд для фигуры Елены Прекрасной в картине «Иван Царевич на Сером Волке» (1883)



Это произведение является одним из лучших в русском изобразительном искусстве.

На полотне мы видим Ивана-Царевича и Елену Прекрасную на Сером Волке, они мчатся через страшный лес, убегая от преследователей, впереди их ждут цветущие деревья и счастливое будущее.



Художник расположил персонажей по диагонали, благодаря чему создается ощущение движения.

Картина выполнена в контрастных тонах, подчеркивающих извечную борьбу добра со злом.

Темные краски, в которых изображен лес, символизируют **злые силы, тревогу и опасность.**

Яркие цвета, доминирующие в облике главных персонажей, подчеркивают их **принадлежность ко всему доброму и светлому.**



Вертикальная композиция картины вызывает у зрителя ощущение надвигающейся опасности и тревожной неизвестности.

Главные герои как будто заключены в красный четырехугольник: красная шапка Царевича, красные ножны, красные сапоги и красный язык волка. **Именно красный цвет помогает создать ощущение приближающейся опасности.**



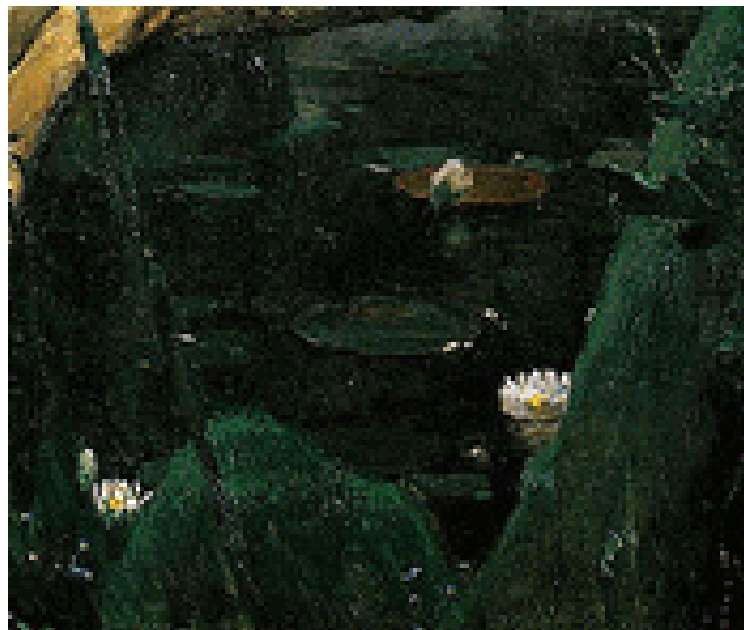
Окружающий пейзаж подчеркивает тревожное настроение беглецов.



Действие картины происходит на фоне утренней зари, на переднем плане угрожающе темнеет болото, за густыми ветвями деревьев-великанов едва проглядывает серо-лиловое небо. Дремучий лес выглядит зловеще.



Оживление в мрачный пейзаж вносят цветущая яблоня и болотные кувшинки



Появление яблони вблизи лесного болота кажется необычным и настораживающим. Однако эта деталь имеет большое значение. Она переносит зрителя к самому началу сказочного повествования. Ведь именно с яблони, приносившей золотые яблоки, началась вся история.







Серебристо-белые цветы
дерева перекликаются с
нарядом Елены и
связывают в единое
целое всю цветовую
гамму картины.

Полотно наполнено
таинственным
мерцанием,
вызывающим ощущение
прикосновения к чуду.

Поза Ивана Царевича и выражение его лица говорят о том, что он насторожен, но в то же время полон решительности и отваги.



Особый интерес у зрителя вызывает фигура Серого Волка.

У этого сказочного хищника человеческие глаза, из чего следует, что художник изобразил на картине оборотня или волколака.

Серый Волк также не изображен в буквальном смысле серым. Его золотисто-коричневая шерсть словно повторяет цвет одежды Царевича, которому он так верно служит.



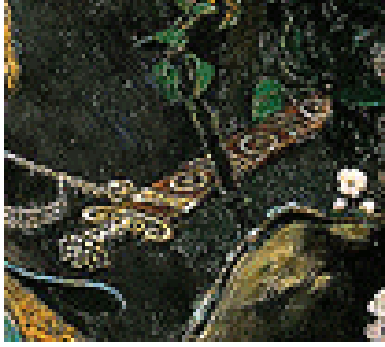
Волк зорко вглядывается в пространство впереди, выбирая дорогу. Раскрытая пасть и высунутый язык говорят о том, что он с трудом преодолевает усталость и держится из последних сил. Широко раскинуты волчьи лапы, стелется по ветру длинный пушистый хвост



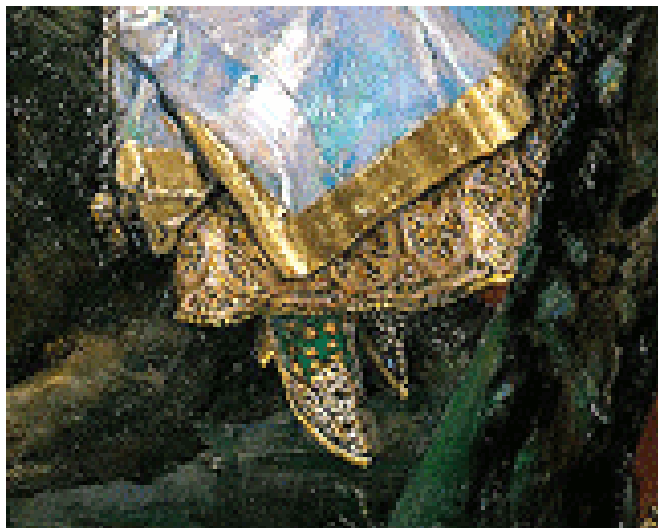


Сказочность сюжета подчеркивается одеждой главных персонажей.

На Иване Царевиче дорогой кафтан из парчи, подпоясанный зеленым кушаком. За его спиной виднеется меч. Украшенный золотом кафтан Царевича прекрасно гармонирует с изысканным одеянием Елены, сшитым из голубого шелка.



Елена Прекрасная олицетворяет русскую красавицу с длинными русыми волосами. Её шею украшают жемчужные бусы, а на ногах надеты сафьяновые сапожки. На голове у царевны изысканный головной убор, оформленный драгоценными камнями.





В картину «Иван-царевич на Сером Волке» необходимо всматриваться, любоваться.

Это не просто изображение любимых героев, знакомых с детства, а настоящая песнь русским сказаниям и былинам, отражение борьбы добра со злом и тернистый путь к счастливому будущему.

Известное полотно Виктора Васнецова выставляется в Государственной Третьяковской галерее. В любой момент можно посетить картинную галерею и насладиться этой картиной и другими творениями гениального художника.

